



**RAPPORT
D'ACTIVITÉ**

2022

2022, L'ANNÉE DE NOS 10 ANS!

Cette année "anniversaire" a été ponctuée par trois temps forts pour rendre hommage, remercier, retrouver, rencontrer, échanger, avec toutes les personnes qui ont fait ou qui font l'histoire de Carton Plein depuis une décennie, et qui s'engagent pour combattre l'exclusion :

- **Des portes ouvertes, ludiques et artistiques**, pour accueillir nos voisin.e.s, parler encore et toujours de lien, de solidarité et d'économie circulaire vertueuse, mais aussi de vélo et de cyclo-logistique ;
- **Une soirée d'anthologie sur notre site de Nanterre, accueilli.e.s par Yes We Camp aux Groues qui a pu avoir lieu grâce au soutien de METRO et du traiteur Laurent Lapierre :**
de l'émotion d'écouter nos fondateurs raconter l'histoire des débuts, de la joie de revoir d'anciens valos ou cyclos, de la gratitude pour nos partenaires de toujours ou plus récents, du bonheur de faire la fête et de vivre, à 150, un moment magique ;
- **Et les "vacances de Carton Plein", 2 cars affrétés pour emmener l'équipe de 2022, familles comprises, dans l'Aube, au bord du canal...**
un grand week-end au vert, parenthèse de sérénité.
Pour quelques collègues à la rue, ce sera 3 jours de sommeil, où il sera possible, enfin, de lâcher la garde...

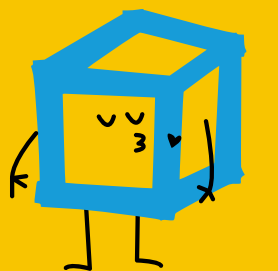
Pour d'autres, découverte du kayak ou du tir à l'arc.
Et pour chacun.e, sortir de nos cadres, oser la rencontre.

Carton Plein est riche des 725 liens créés depuis 10 ans avec les personnes accompagnées vers une remobilisation personnelle et professionnelle, riche de son éco-système qui lui permet de déployer son projet associatif, de réaffirmer son engagement contre la grande exclusion en utilisant les potentiels de la transition écologique, et notamment de l'économie circulaire et de la cyclo logistique.

Alors que la nuit de la solidarité 2023, à laquelle nous avons participé, recense plus de 3000 personnes sans abri à Paris, que le 28^{ème} rapport sur l'état du mal logement de la Fondation Abbé Pierre parle de 330 000 personnes sans domicile en France, et que la quasi-totalité des indicateurs montrent une aggravation, trois mots pour conclure :

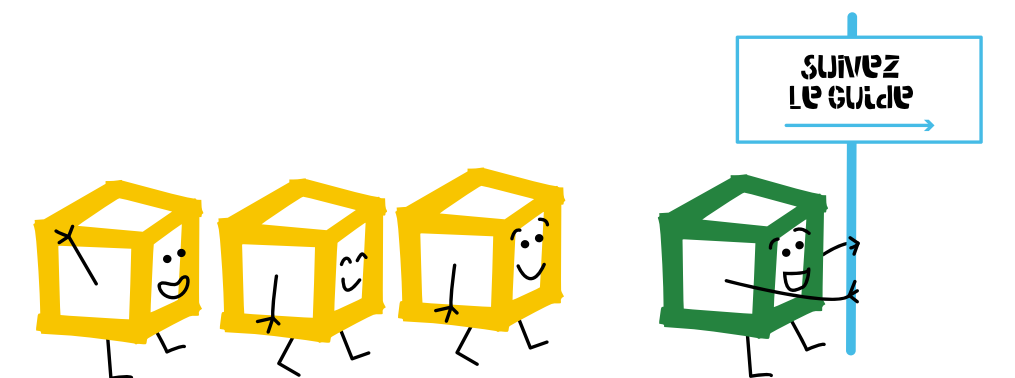
On Continue Ensemble !

L'équipe Carton Plein



SOMMAIRE

4	Temps forts 2022	14	Entre réemploi de carton et cyclo-logistique	26	Zoom communication
5	2022 en chiffres	16	Notre activité de cyclo-logistique	27	Perspectives 2023
7	Organigramme	19	Les formations	28	Rapport financier
8	Notre activité de réemploi de carton	21	Les partenariats emploi	30	Remerciements
		22	Zoom commercial		



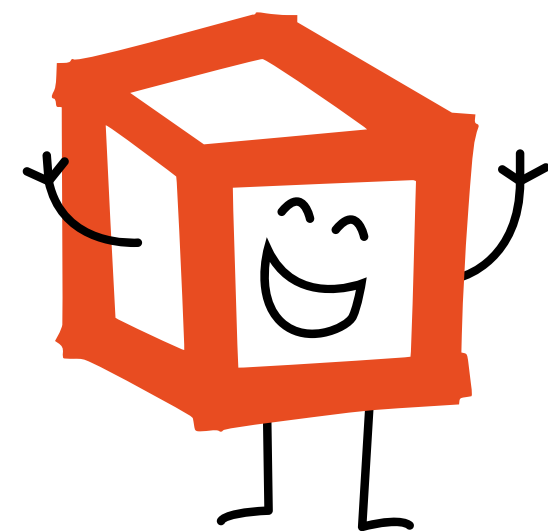
01

TEMPS FORTS 2022



LANCEMENT DE NOTRE PROGRAMME D'ÉMANCIPATION PAR LE SPORT

Dans le cadre des JOP 2024, Carton Plein propose désormais des cours d'initiation au vélo pour débutant.e.s, mais aussi des cours de remise en forme et des journées d'activités sportives collectives encadrées par un alternant dédié au sport..



INAUGURATION DE L'ATELIER RÉGIE DE QUARTIERS DE SAINT DENIS - CARTON PLEIN 93

Notre quatrième atelier ouvre ses portes en collaboration avec la Régie de quartiers de Saint Denis. Nos locaux sont partagés par la plateforme d'aide alimentaire « Au Bon Transit » portée par l'association Appui, en plein cœur de ville.



© Clément Boulet

LES DIX ANS DE CARTON PLEIN

- Portes ouvertes dans nos ateliers du 11^{ème} et du 18^{ème} arrondissement pour faire découvrir notre projet aux habitant.e.s !



© Vincent Poux



- Soirée partenaires sur notre site de Nanterre à Vive les Groues avec les équipes, les partenaires présents - passés - futurs mais aussi les fondateurs de Carton plein !



- Vacances Carton Plein pour se retrouver entre permanent.e.s, valoristes et cyclo-logisticiens et profiter d'un week-end au vert tou.te.s ensemble !

02

2022 EN CHIFFRES

135

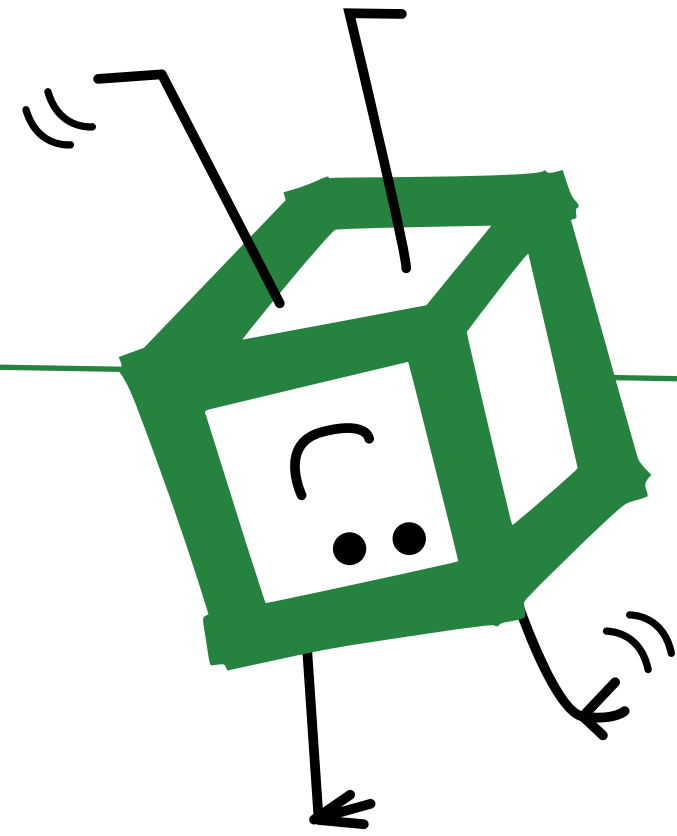
PERSONNES ACCOMPAGNÉES

125 916

KILOMÈTRES À VÉLO PARCOURUS

31 636

HEURES TRAVAILLÉES



CARTON PLEIN C'EST...

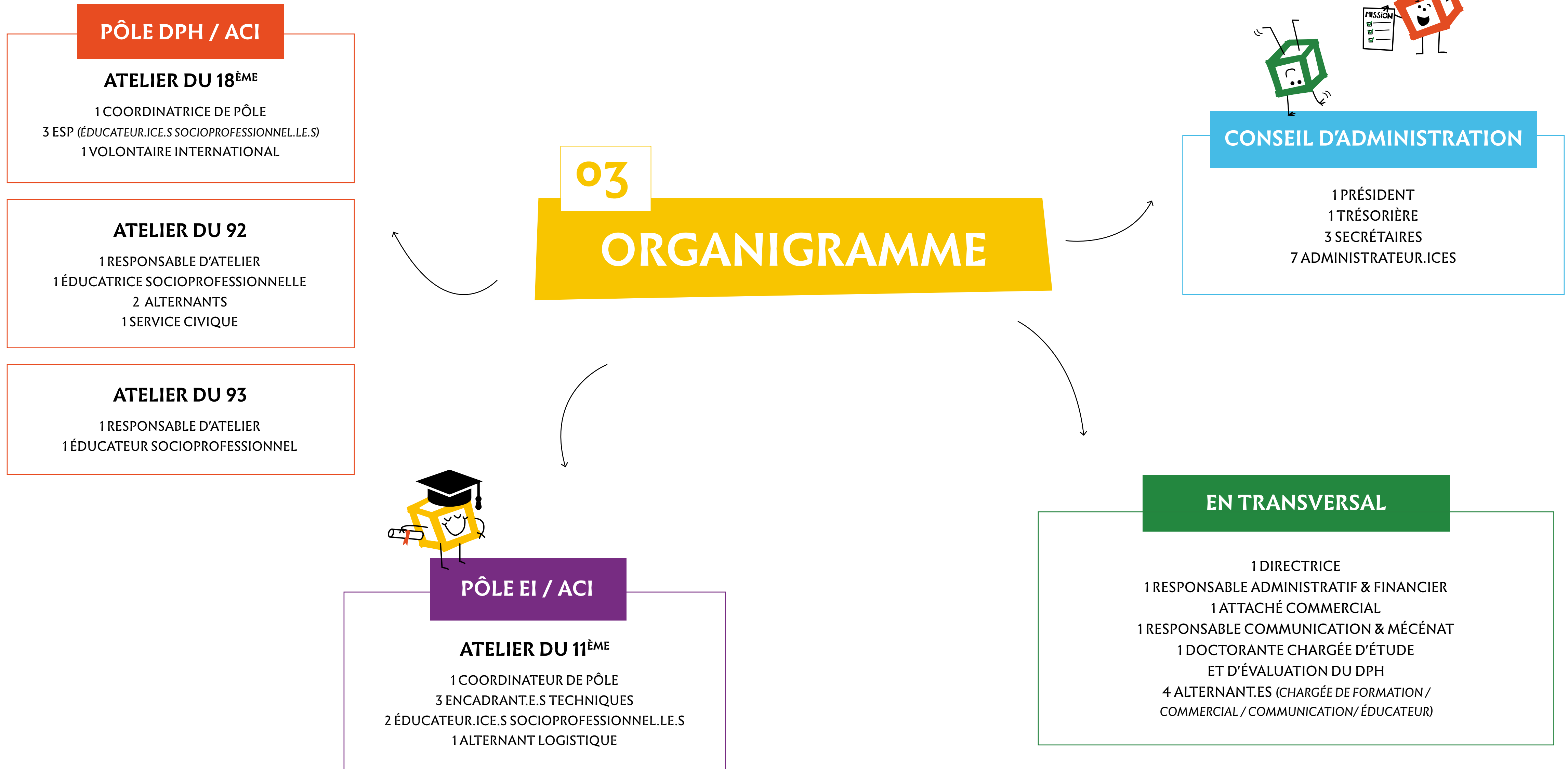
73
TONNES DE CARTONS
COLLECTÉES

185
TONNES DE CO²
ÉVITÉES



108
DÉMÉNAGEMENTS À VÉLO

5398
POINTS DE CARTONS COLLECTÉS



04

NOTRE ACTIVITÉ DE RÉEMPLOI DE CARTON



© Fondation CARITAS

DISPOSITIF PREMIÈRES HEURES (DPH)

Depuis 2013, **CARTON PLEIN** est agréé par le Département de Paris pour développer une partie de ses activités grâce au Dispositif des Premières Heures (DPH), qui donne la possibilité de reprendre une activité professionnelle selon un rythme adapté.

Les trois ateliers-boutiques de Paris 18^{ème}, Nanterre et Saint Denis accueillent des personnes à la rue ou ayant connu l'errance, pour travailler quelques heures par semaine autour d'activités de tri et de valorisation de cartons.

Cette année a été consacrée à un travail sur un changement de modèle pour 2023, les modifications de financement du dispositif ne permettant plus la poursuite du projet tel que déployé depuis dix ans. Avec les équipes, la Ville de Paris, l'Etat et l'appui de Convergence, nous avons réinventé un modèle et lancerons le programme "Premières Heures en Chantier" sur Paris dès janvier 2023.

DISPOSITIF PREMIÈRES HEURES - PARIS (75)

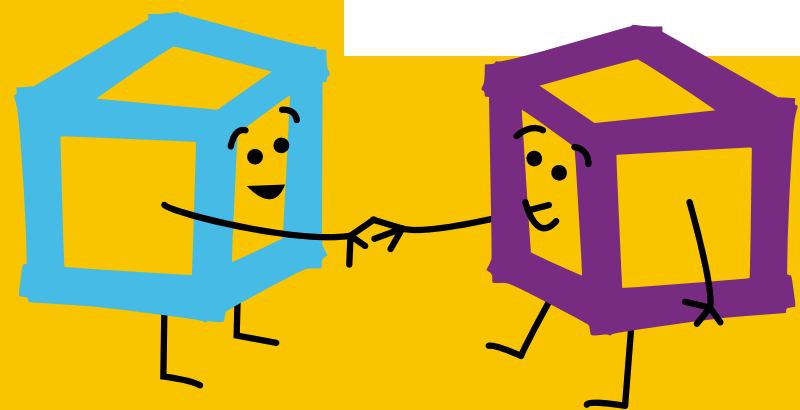
- **46** personnes accompagnées
- **14 nationalités**
- **Âge moyen 45 ans** (- 20 ans + 66 ans)
- **41% de femmes**
- **5 personnes réfugiées statutaires**
- **Durée moyenne** du parcours de rue entre **10 mois et 4 ans**
- **Volume horaire de travail : 6 à 12h / semaine**

Avant leur arrivée chez Carton Plein :

- *(hébergement)* **18** personnes à la rue, 6 en hotel, 5 chez des tiers, 3 en CHRS (*centre d'hébergement et de réinsertion sociale*), 10 en CHU (*centre d'hébergement d'urgence*) ou CHS (*centre hospitalier spécialisé*)
- *(droits)* **26** personnes sans ressource, 13 au RSA, 7 ayant accès à d'autres formes de minima sociaux

Suite à leur accompagnement :

- **19** accès en hébergement dont 1 en logement stable et 12 en CHRS
- **13** sorties en CDDI



Lancé en 2020 sur le site de Vive les Groues, un jardin urbain implanté sur une friche aux pieds des tours de la Défense, l'atelier boutique de Nanterre poursuit son développement et accompagne aujourd'hui 12 valoristes, encadré.e.s par une éducatrice socioprofessionnelle, une responsable d'atelier et deux alternants, sur des activités de réemploi de cartons et de collectes à vélo.

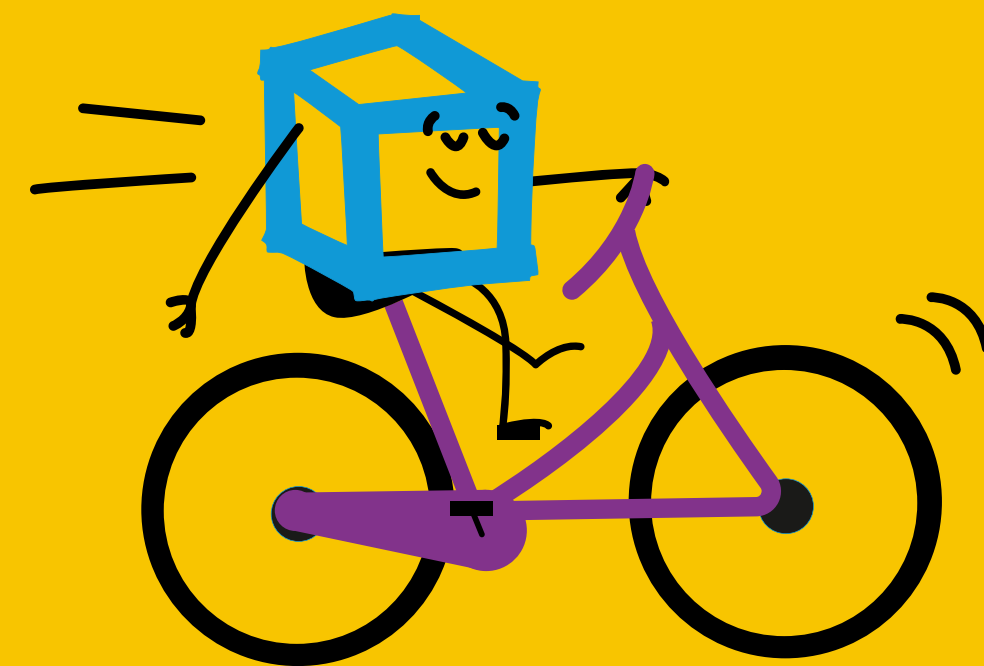


DISPOSITIF PREMIÈRES HEURES - NANTERRE (92)

- **12 personnes accompagnées**
- **3 nationalités**
- **Âge moyen 39 ans**
- **33% de femmes** dont 1 femme transgenre
- **Durée moyenne** du parcours de rue **5 ans**
- **Volume horaire** de travail : **6 à 12h / semaine**

Les valoristes animent également des ateliers de réemploi / up-cycling à destination des enfants ainsi que des teambuilding solidaires à destination des entreprises, qui leur permettent de développer des compétences transverses (animation, conception d'objets).

- **124 collectes et livraisons**
- **16 ateliers d'up cycling** avec les enfants
(4 à 12 ans) (Colo des marmots)
- **8 teambuilding solidaires**
(Google France, Axa Atout coeur, Actemium, Citéos, Accor Invest)
- **3 nouveaux clients :**
Evêché de Nanterre, France Air, Les 3 Popotes



Avant leur arrivée chez Carton Plein :

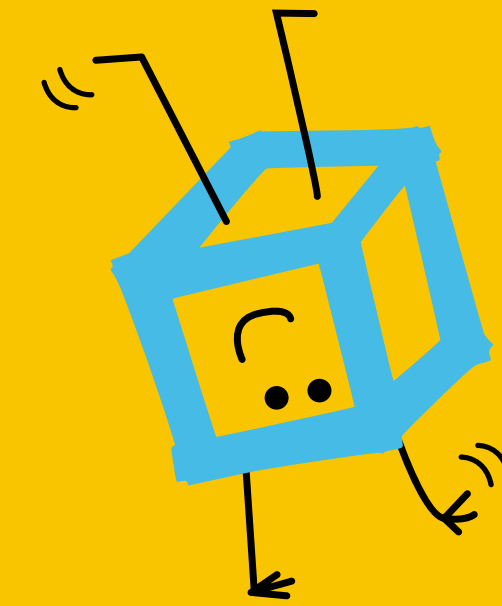
- 42% de personnes à la rue
- 25% en CHU
- 11 bénéficiaire du RSA

Suite à leur accompagnement :

- 2 sorties de rue
- 2 sorties positives
(1 CDI à temps choisi chez METRO avec l'aide d'ATD Quart Monde et 1 orientation ACI)
- Accès aux soins pour 4 salariés
- 9 personnes formées à la communication bienveillante
- 9 personnes formées à la formation boutique
(accueil de la clientèle)
- 6 personnes *(dont une femme)* formées à la cyclo-logistique

DISPOSITIF PREMIÈRES HEURES - SAINT DENIS (93)

- **9 personnes accompagnées**
- **5 nationalités**
- **45% de femmes**
- **Âge moyen 45 ans**
- **Durée moyenne du parcours de rue 4 ans**
- **Volume horaire de travail : 6 à 12h / semaine**



Lancé en juin 2022 sur un territoire où le nombre de personnes en situation de précarité est très élevé, la Régie de Quartiers de Saint Denis et Carton Plein expérimentent le Dispositif des Premières Heures en plein centre ville.

L'atelier accompagne déjà 9 valoristes, encadré.e.s par un éducateur socioprofessionnel et une responsable d'atelier, sur des activités de réemploi de cartons proposés à la vente via notre boutique en ligne.

Le rôle de Carton Plein est le déploiement du projet et le transfert de compétences de pilotage et d'animation d'un atelier DPH "carton", auprès de la régie de quartiers.



Avant leur arrivée chez Carton Plein :

- 4 personnes à la rue, 3 hébergées au 115, 2 en CHRS
- 4 bénéficiaires du RSA

Suite à leur accompagnement :

- 1 sortie de rue
- 2 sorties positives (1 sortie formation et 1 orientation ACI)
- Ouverture de droits pour 5 personnes
- 1 personne formée à la conduite à vélo cargo

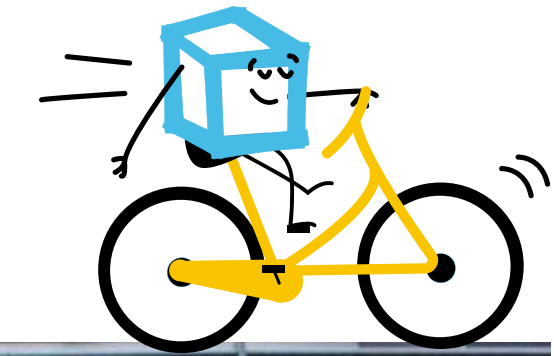
05

ENTRE RÉEMPLOI DE CARTON ET CYCLO-LOGISTIQUE

CHANTIER D'INSERTION REMOBILISANT (ACI) - PARIS

Opérationnel depuis **juin 2021**, notre Chantier d'Insertion Remobilisant propose des activités variées avec un accompagnement social renforcé. **Ce dispositif accompagne aujourd'hui 15 personnes sur des activités de réemploi de cartons dans notre atelier du 18^{ème} arrondissement et 14 personnes sur des activités de logistique à vélo dans notre atelier du 11^{ème} arrondissement.** 80% des personnes accompagnées au sein de l'atelier chantier d'insertion viennent d'un dispositif Premières Heures parisien. 20% des personnes sont orientées par Pôle Emploi ou des associations, via la plateforme de l'inclusion.

Le chantier est membre du réseau Convergence, dont **l'ambition est de mutualiser les partenariats au sein des chantiers d'insertion pour promouvoir des dispositifs innovants de lutte contre la grande exclusion.**



© Fondation CARITAS

CHANTIER D'INSERTION REMOBILISANT (ACI) - PARIS

- **39 personnes accompagnées**
- **Âge moyen 38 ans**
(plus jeune 20 ans, plus âgé.e 66 ans)
- **18% de femmes**
- **10 personnes réfugiées statutaires**
- **Durée moyenne** du parcours chez Carton Plein **8 mois**
- Volume horaire de travail : **15 à 24h / semaine**

- **20 orienteurs**
- Appui de Convergence sur les volets emploi, santé et logement via 5 chargé.e.s de partenariat

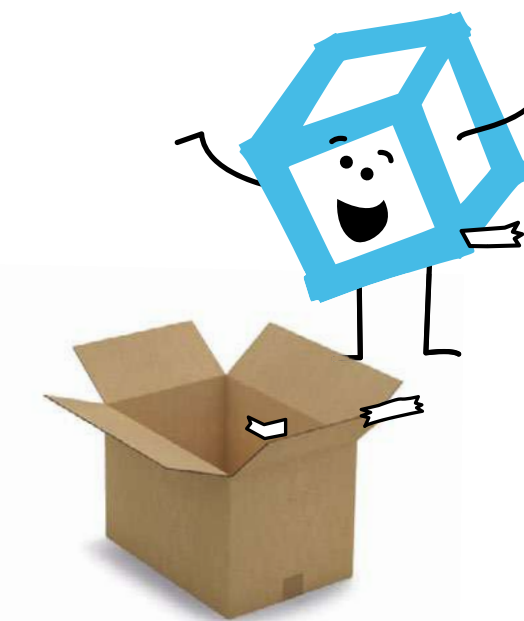


Avant leur arrivée chez Carton Plein :

- **24 bénéficiaires du RSA**

Suite à leur accompagnement :

- **6 sorties positives**
(dont 1 emploi durable et 3 sorties vers l'Entreprise d'Insertion Carton Plein)
- **Accès aux soins pour 7 salarié.es**
- **Accès logement pour 12 salarié.es**
- **Ouverture de droits pour 10 salarié.e.s**



06

NOTRE ACTIVITÉ DE CYCLO-LOGISTIQUE

ENTREPRISE D'INSERTION ET CHANTIER D'INSERTION

Développées dès 2012, **les activités de logistique à vélo s'intensifient en 2018 grâce au lancement de notre dispositif Entreprise d'Insertion**. 2022 a été l'année de montée en puissance de nos activités de cyclo-logistique avec trois encadrant.e.s techniques qui animent l'atelier, aident au déploiement du chantier d'insertion sur ce type d'activités mais aussi sur la diversification de nos missions de collecte.

A cela, vient s'ajouter le **lancement officiel de la fédération professionnelle de cyclo-logistique** dont le coordinateur du pôle cyclo-logistique de Carton Plein est membre du bureau.



© Fondation CARITAS

Déploiement de l'ACI cyclo-logistique

■ **6,08 ETP sur l'année**

■ **Missions fléchées :**
collecte de proximité,
livraison de cartons
réemployés, support
sur déménagements



© Fondation CARITAS



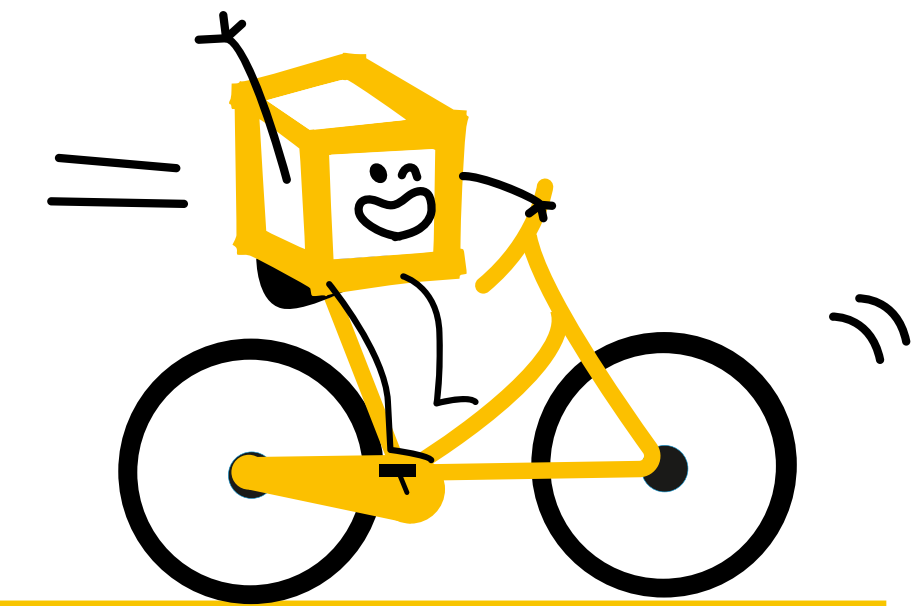
Nos activités de collecte se diversifient...

■ **Collecte de fleurs fanées
avec Vépluche :**
4 boutiques collectées
chaque semaine

■ **Collecte de couches fertiles
(compostables)
avec Les Alchimistes:**
8 crèches parisiennes
collectées 3 fois
par semaine pendant 4 mois

... Et s'intensifient :

- **Carton :** 5398 points collectés sur l'année
- **Bio-déchets :** 2520 points collectés sur l'année



■ **125 916 km parcourus**
sur l'année

■ **108 déménagements** réalisés

■ **2 marchés publics** remportés
(CASVP, Paris Habitat)

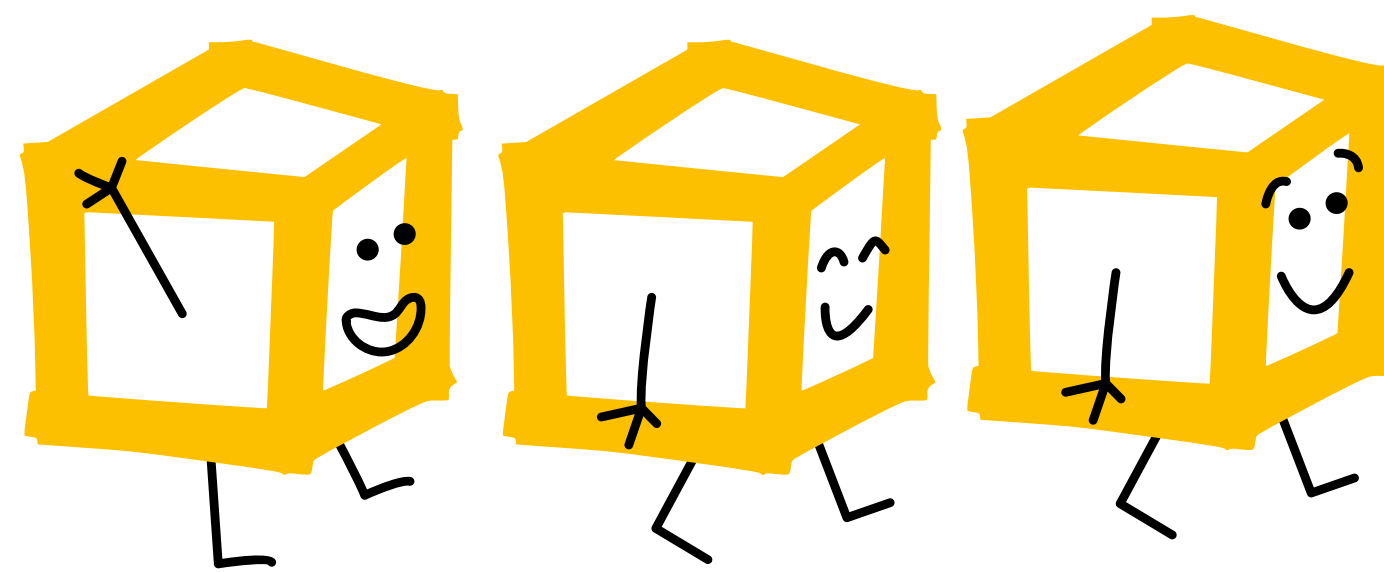
■ **13,6 ETP sur l'année**
dans l'entreprise d'insertion

Les personnes accompagnées en 2022 :

- **50 cyclos-logisticiens** (EI + ACI)
- **dont 63% statut réfugié**
- **95% d'hommes**
- **20% jeunes** (- 26 ans) / **5% seniors** (+ 50 ans)
- **6 sorties positives sur les 35 salariés accompagnés dans l'entreprise d'insertion** : 4 CDI (logistique à vélo, mécanique, hôtellerie), 1 formation qualifiante, 1 projet d'intermittent du spectacle

Flotte VAE et remorques :

- **8 remorques et 1 biporteur** financés par le Budget Participatif de la ville de Paris
- **Etat de la flotte à fin 2022 :**
 - 16 remorques
 - 4 bicylifts
 - 19 VAE
 - 7 biporteurs



06

LES FORMATIONS

OSER ET INNOVER POUR MIEUX ACCOMPAGNER

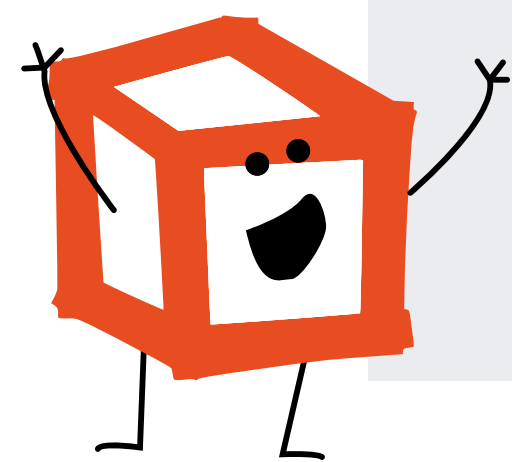
Pour enrichir ses trois dispositifs d'accompagnement et aider au mieux les personnes accompagnées à se remobiliser, Carton Plein propose de nombreuses formations tout au long de l'année.

EN 2022...

- 3 formations de lutte contre le sexisme au travail avec Alice Krzystofik
- 2 formations à la gestion du fait religieux avec Convicencia Conseil
- 5 ateliers de théâtre forum avec Louise Lacoste et Chloé Dufresne
- 4 formations à la communication bienveillante avec Osons La Relation
- 5 ateliers d'art thérapie avec Solange Ayel
- 10 sessions d'initiation au vélo avec Bicyclaid
- 3 ateliers bien être et confiance en soi (*hygiène corporelle et de vie, soin*) avec l'association Joséphine

MAIS AUSSI, DE MANIÈRE RÉGULIÈRE...

- Des cours d'initiation à l'informatique avec l'association *La Goutte d'informatique*
- Des cours de français
- Des formations Gestes et Postures relatives au métier de cyclo-logisticien.ne
- Des ateliers Techniques de Recherche d'Emploi (*mécénat de compétences avec Paris Habitat*)



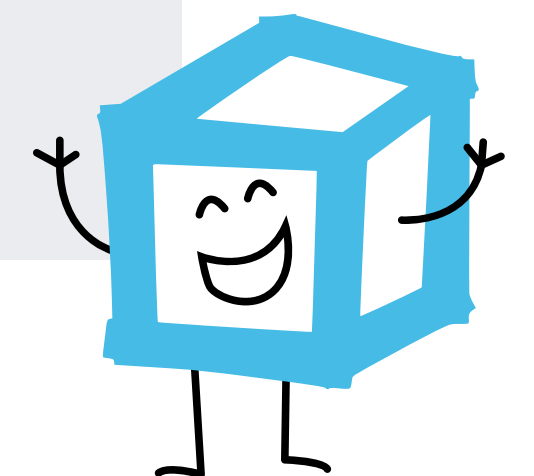
La formation à destination des permanent.e.s (en particulier sur les postes d'accompagnateur.ice socioprofessionnel.le) est aussi indispensable pour mieux accompagner. En 2022, les équipes de permanent.e.s se sont ainsi formées sur différentes thématiques de travail :

- Formation aux premiers secours
(en santé physique et santé mentale)
- Formation aux addictions
- Formation aux impacts de l'errance
- Formation à la notion de transfert
- Formation dynamique d'équipe
- Formation "métier" et analyse de pratique
avec 6 associations du DPH
- Formation de lutte contre le sexisme
au travail
- Gestion du fait religieux
- Formation à la communication
bienveillante



© Fondation CARITAS

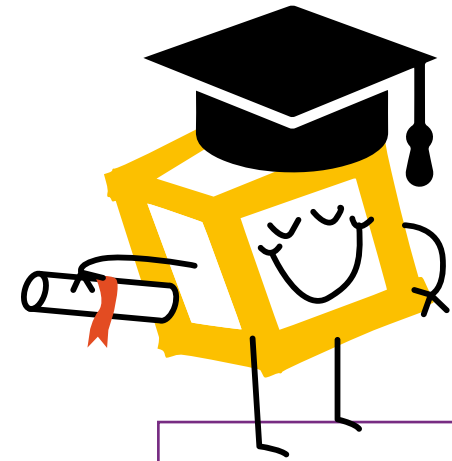
Focus AFEST : En 2022, l'équipe de l'atelier cyclo-logistique a continué à se former sur la pédagogie de l'action de formation en situation de travail (AFEST) via Chantiers École. Plusieurs cyclo-logisticiens ont commencé à être formés par des mises en situations pour améliorer leurs pratiques et monter en compétences. Cette année test a permis de conforter le projet et d'envisager une montée en puissance sur 2023.



07

PARTENARIATS EMPLOI

En 2022, Carton Plein a poursuivi le programme Sève Emploi, porté par la Fédération des acteurs de la Solidarité, qui permet d'améliorer notre approche partenariale et de mettre en relation les salarié.e.s en insertion (FAS) avec tout type d'entreprise, et ce, tout au long de leur parcours. Nous avons continué à élargir nos réseaux de partenaires via des actions emploi.



NOUS AVONS ORGANISÉ...

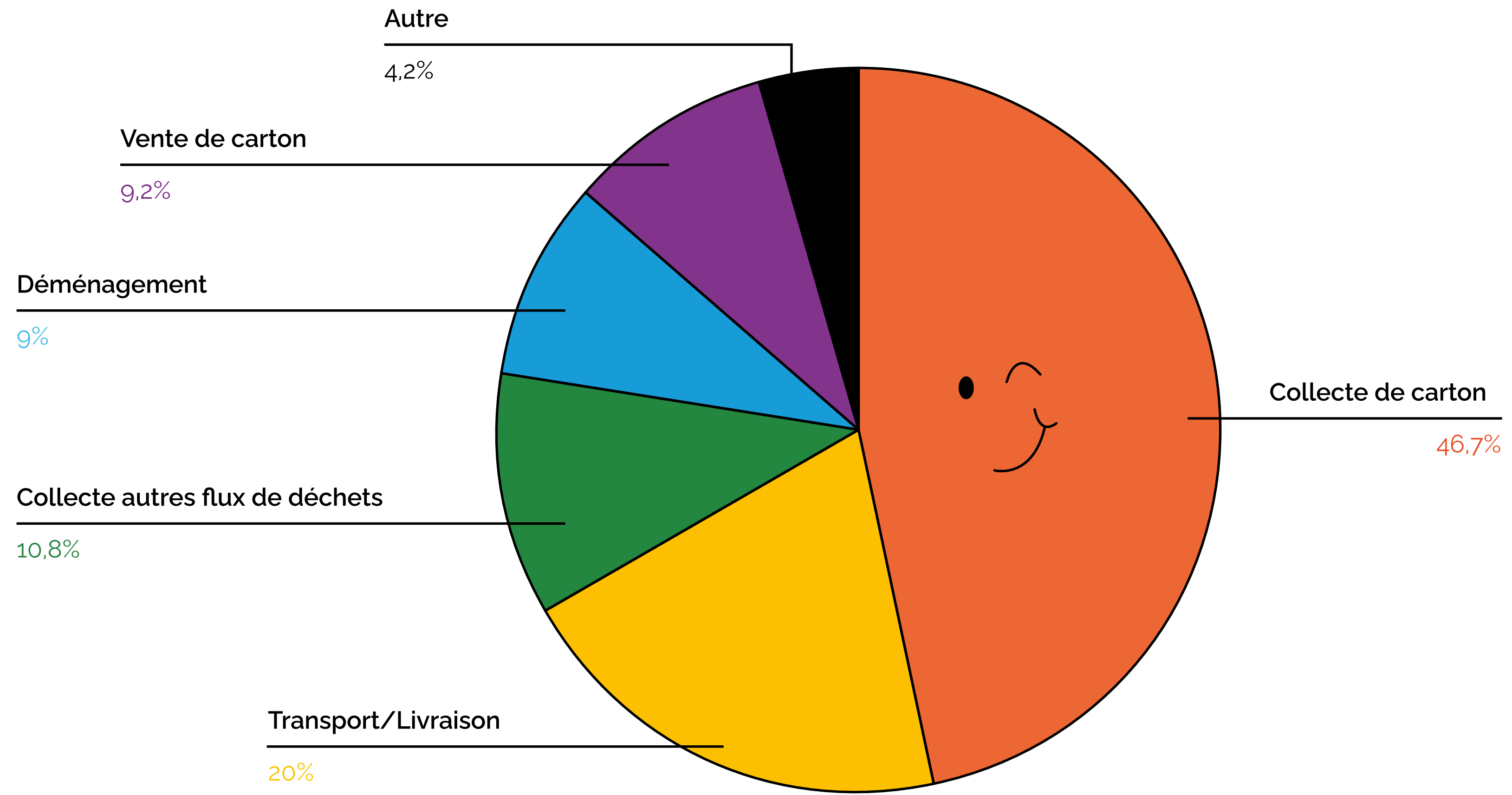
- **2 petits déjeuners RH avec le témoignage d'entreprises partenaires** autour des thématiques du recrutement sans CV et des procédures d'accueil en entreprise.
- **8 visites d'entreprises avec nos salariés**
- **4 "Job Café"** durant lesquels les entreprises présentent leurs métiers
- **Des journées d'emploi organisées par la mairie de Paris**
- **7 immersions en entreprise pour 7 salariés chez 5 partenaires emploi** (réparation à vélo, monteur d'échafaudage)



Visite chez l'entreprise Lemon Tri

08

ZOOM COMMERCIAL



QUELQUES EXEMPLES DE NOUVELLES COLLABORATIONS ENRICHISSANTES :

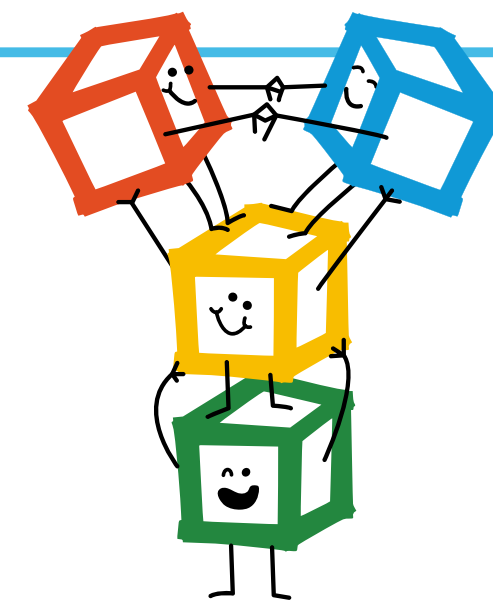
Un nouveau marché obtenu auprès du **Centre d'Action Sociale de la Ville de Paris (CASVP)** en cotraitance avec l'entreprise Ecolotrans : Une belle complémentarité entre l'utilitaire électrique et le vélo-cargo pour plus de 150 repas livrés chaque jour !

Archibald Distillations, entreprise de distillerie aquitaine, labellisée B Corp, pousse ses engagements sociaux et environnementaux et fait désormais appel à Carton Plein pour ses livraisons parisiennes et le stockage d'une partie de ses produits.

Les boutiques parisiennes du **Groupe ERAM** (*ERAM, Bocage, Mellow Yellow, Faguo*) font confiance à Carton Plein pour la gestion de leurs déchets cartons depuis 2021. En 2022, ce sont près de 18 tonnes de cartons qui ont été collectées et environ 5500km à vélo effectués pour ces missions. Le groupe ERAM, via son fonds de dotation Albert Marie, a également soutenu Carton Plein pour le déploiement de son ACI de cyclo-logistique.

Miyam et Carton Plein commencent leur collaboration avec la collecte des cartons de deux boutiques (*rue du Poteau et rue Beaubourg*). Aujourd'hui, ce sont 5 boutiques qui sont collectées, aussi bien pour leurs cartons que leurs biodéchets puis traités par les Alchimistes !

Sans oublier **tous nos autres partenaires** qui nous font confiance en tant que prestataires pour des missions plus ou moins régulières : AESOP, APHP, Bocage, Bonton, DJI, Ducasse, Faguo, KWAY, Maison du Mochi, Mamiche, Minelli, mon-marché.fr, Monnier Frères, Percko, Portobello, Les Alchimistes, CCI/CFDE, CKFD, SAFI, Vépluche, Restaurant Tekés, TIPA...



UN DÉMÉNAGEMENT B2B MARQUANT

Le déménagement à vélo est une des activités historiques de Carton Plein. En 2022, nous avons intensifié les déménagements à destination des professionnels et souhaitons être identifié comme acteur de référence pour les petits/moyens déménagements qui s'effectuent à Paris et dans ses villes limitrophes.



UN BEL EXEMPLE DE DÉMÉNAGEMENT B2B : L'ENTREPRISE BLABLACAR

- 6000m² de bureaux
- 31 personnes mobilisées sur 6 jours

Cette opération a été réalisée en partenariat avec l'entreprise de déménagement DMAX et permet de mettre en lumière un **déménagement multi-modal** (camion + vélo) : une répartition optimale des tâches avec le transport du gros mobilier en camion et des cartons/petit mobilier à vélo !



ENTRETIEN AVEC UN CYCLO-LOGISTICIEN

Rencontre avec Jean-Marc, cyclo-logisticien depuis un an chez Carton Plein

“

Quelle était ta situation professionnelle avant d'intégrer Carton Plein ?

J'ai été commercial dans le prêt à porter pendant près de vingt ans. Avec l'arrêt de mon entreprise, j'ai voulu changer complètement de profession et me diriger vers le domaine du vélo. Après 3 ans de chômage, c'est chez Carton Plein que j'ai pu commencer à intégrer cette voie.

“

Comment as-tu eu connaissance de l'association Carton Plein ?

C'est ma conseillère Pôle Emploi qui m'a dirigé vers Carton Plein lorsqu'elle a connu ma volonté de devenir mécanicien cycle. Alors oui c'est de la livraison ou du déménagement à vélo, pas forcément ce que je voulais faire mais c'est une première approche du monde de la cyclo-logistique.

“

Qu'est-ce que ça t'apporte aujourd'hui de travailler chez Carton Plein ?

Je suis heureux de travailler dans la cyclo-logistique, qui est un métier bien plus complexe qu'il n'y paraît. En dehors de l'aspect professionnel, c'est une vraie équipe que j'ai trouvée. La cyclo-logistique est un travail individuel, certes, mais c'est aussi et avant tout un travail collectif, et pour le coup j'ai vraiment de super collègues !

“

Est-ce que tu as l'impression de contribuer à l'intérêt général ?

C'est valorisant de se dire qu'on participe à l'effort collectif pour le bien-être de notre environnement et celui des gens. Le faire à vélo, c'est encore mieux. Avec ce que je fais chez Carton Plein, j'ai l'impression de contribuer à mon échelle.

“

Au vu de cette expérience, comment te projettes-tu dans ton avenir professionnel ?

Carton Plein me permet de nombreuses opportunités professionnelles. J'apprends le métier de cyclo-logisticien entouré de gens aussi passionnés que moi. De plus, j'ai obtenu une formation de mécanicien cycle, avec des horaires de travail aménagés pour continuer mon travail. Je suis désormais plus confiant à l'idée de retrouver un emploi vers une voie qui me plaît. Carton Plein est vraiment une expérience bénéfique.

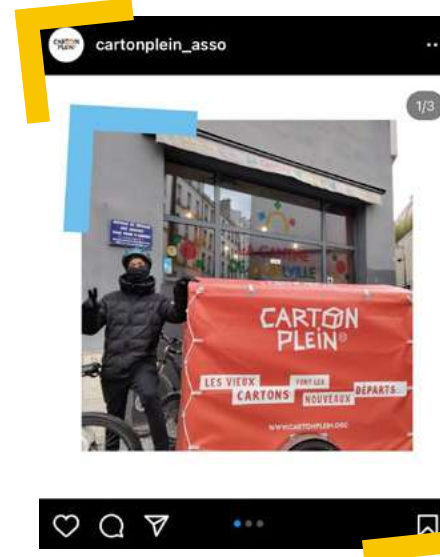
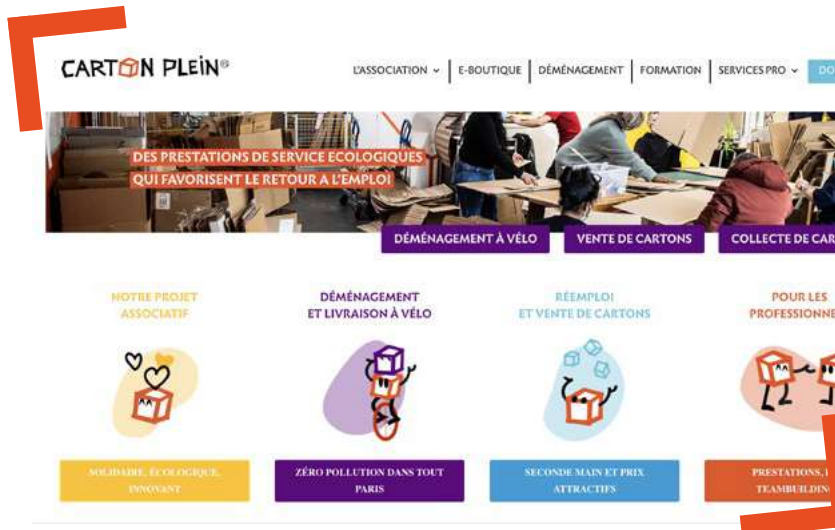


© Fondation CARITAS

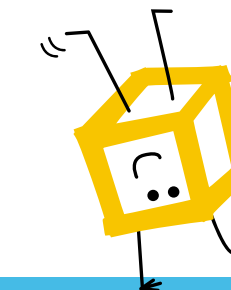


UN NOUVEAU SITE INTERNET

DE NOUVELLES RUBRIQUES, UN BLOG ACTU ET UN TRAVAIL DE RÉFÉRENCEMENT POUSSÉ QUI NOUS PERMET UN MEILLEUR RÉFÉRENCEMENT SUR GOOGLE



90 PUBLICATIONS SUR LES RÉSEAUX SOCIAUX



27 RETOMBÉES PRESSE

25 ARTICLES : PRESSE ÉCRITE / BLOG (DONT L'HUMANITÉ, LE MONDE, LE PARISIEN)



2 REPORTAGES TV : LCI, FRANCE 3



09 COMMUNICATION

2022 EN TERMES DE COMMUNICATION C'EST...



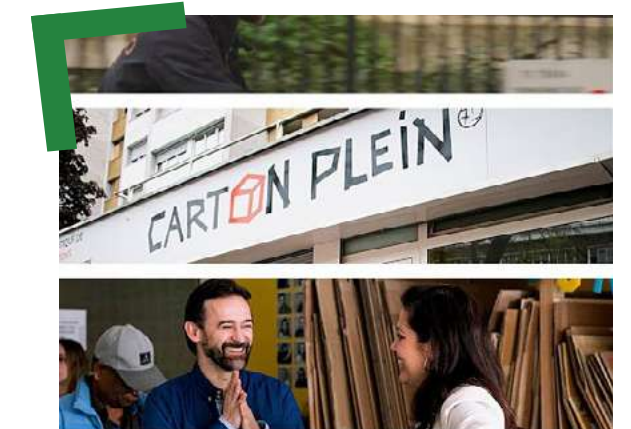
21 ÉVÈNEMENTS

- 5 FESTIVALS (WE LOVE GREEN, FÊTE DE LA RÉCUP', TERRASSE DES CANAUX...)
- 6 ÉVÈNEMENTS LOCAUX (FORUM DE L'EMPLOI, FÊTE DES VENDANGES...)
- 8 ÉVÈNEMENTS PARTENAIRES (20 ANS FONDATION VINCI, FESTIVAL LA FRANCE S'ENGAGE...)
- 2 ÉVÈNEMENTS LIÉS AUX DIX ANS DE CARTON PLEIN



© Vincent Poux

1 VIDÉO PROMOTIONNELLE RÉALISÉE AVEC L'ÉCOLE DE MANAGEMENT DES INDUSTRIES CRÉATIVES (EMIC)



CÉDRICK SPINASSOU MYLENE TOMBOLATO
NOUVEAU DÉPART
Les vieux cartons font les nouveaux départs.

10

PERSPECTIVES 2023

1^{er} changement dès le 1er janvier : nous basculons du dispositif premières heures à **premières heures en chantier**. Un peu technique, mais le fond du projet reste le même. Cela signifie que l'Etat, dans la ligne de sa stratégie pauvreté, devient un partenaire. Et surtout, cela amène une avancée majeure pour les valoristes, le statut de salarié.e, ses droits et sa protection sociale. Pouvoir bénéficier d'un congé maternité ou paternité, avoir des droits à la formation, apprendre à gérer des congés payés...

Toujours en questionnement sur l'amélioration de notre accompagnement, **le focus de l'année sera autour de la santé mentale** : avec l'appui de Convergence, avec de nouveaux partenariats locaux, en misant sur la formation et les retours de pratiques, nous souhaitons que cet aspect de l'accompagnement global prenne toute sa place dans notre projet et qu'il n'y ait plus de décrochages liés à une problématique de santé.

Lutte contre la grande exclusion, réemploi, cyclo-logistique : **nos cœurs de métiers sont sous les feux des projecteurs.**

La loi AGEC et ses développements en 2023 favorisent le réemploi et ouvrent des opportunités à la logistique décarbonée, de même avec l'obligation de tri des biodéchets à la source au 1^{er} janvier prochain et des perspectives de collectes, la fédération professionnelle de cyclo-logistique qui s'est créée fin 2022... Carton Plein a comme enjeu de prendre sa place dans ces dynamiques, et la création de notre filiale, structure d'insertion dédiée à la cyclo-logistique, en sera un des outils, que nous voulons inclusif.

Parallèlement, la circulaire concernant le fonds d'inclusion dans l'emploi de la DGEFP pour cette année a été publiée le 7 avril 2023, soulevant de nombreuses interrogations sur l'avenir de l'Insertion par l'Activité Économique, et positionnant cette année comme une période de consolidation où le développement des structures sera étudié au cas par cas. C'est un coup d'arrêt du Pacte Ambition IAE, qu'il est difficile de ne pas mettre en corrélation avec le rapport sur l'IAE publié par l'IGAS en décembre 2022 qui ouvre le débat sur le rôle de cette politique publique dans le parcours vers l'emploi.

Dans ce contexte mouvant, Carton Plein continuera de s'engager avec les plus précaires, qu'ils et elles ne soient pas laissés.e.s à côté de l'emploi. Plus que jamais, nous croyons que tout le monde peut travailler, faire partie de la société et lui être utile!

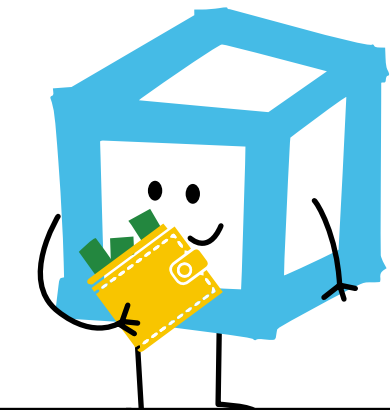


© Fondation CARITAS

11

RAPPORT FINANCIER

COMPTE DE RÉSULTAT



Charges (en K€)	2022	2021	Variation
Achats-charges externes	350,3	305	15%
Personnel extérieur (dont DPH)	176,2	143,5	23%
Impôts et taxes	43	25,8	67%
Charges de personnel	1248,1	769,2	62%
Donation aux amortissements	104,4	86,4	21%
Autres charges	10,4	71,1	-85%
Total	1932,4	1401	38%

Produits (en K€)	2022	2021	Variation
Ventes biens et services	604,9	411,2	47%
Concours publics	860,2	628,4	37%
Subvention investissement (Cdr)	64,1	62,9	2%
Contributions privées	243,5	177,4	37%
Dons	16,8	7,3	130%
Autres produits	38,2	96,3	-60%
Total	1827,7	1383,5	32%

1. Nos recettes propres en augmentation de 47%, en ligne avec le plan de développement .+230% de collectes de cartons!
2. Les charges de personnel en augmentation compte tenu de la montée en puissance de nos dispositifs d'insertion, compensées par l'augmentation des concours publics sur ces dispositifs, d'une part; d'une équipe permanente renforcée et en année pleine d'autre part.
3. Un déficit maîtrisé d'une année de transition : un chantier d'insertion en phase de montée en puissance, un travail sur le changement de modèle du dispositif premières heures, un atelier à Nanterre encore en constitution, de nouvelles activités de réemploi de cartons pour les années à venir

11

RAPPORT FINANCIER

BILAN

3 éléments de lecture

- Un financement court terme de PIE (prêt relais de trésorerie dans l'attente du versement d'une subvention) pour 22,5 K€ qui a un double effet : maintenir la dette stable alors qu'elle aurait dû baisser; et ne pas faire apparaître ce montant en fonds propre fin 2022.
- L'effet en trésorerie (effet positif) et en dettes courantes (en augmentation) du décalage de paiement des salaires de décembre au 2 janvier : 79,1 K€
- Les subventions pour le projet Entrepôt : 100% du montant accordé sont en compte d'attente en dettes courantes pour 157,9 K€

Actif (en K€)	2022	2021	Variation
Immo incorporelles	2,6	5,5	-53%
Immo corporelles	152,3	174,7	-13%
Immo financières	19,5	19,1	2%
Total Actifs	174,4	199,3	-12%
Stocks	0	0	
Créances Clients	167,2	88,8	88%
Autres créances	312	366,2	-15%
Disponibilités	278,2	172,2	62%
Charges constatées d'avance	0,7	0,4	75%
Total	932,5	826,9	13%

Passif (en K€)	2022	2021	Variation
Fonds propres	141,3	160,1	-12%
Report à nouveau	-106,4	-89,1	19%
Résultat de l'exercice	-104,7	-17,4	502%
Fond propres consommables	156	145,2	7%
Total	86,2		-57%
Provisions pour risques	15	15	
Dettes financières	135	127,2	6%
Dettes courantes	450,4	329,1	37%
Produits constatés d'avance	245,9	156,8	57%
Total passif	932,5	826,9	13%

12

REMERCIEMENTS

VALORISTES 75 / 92 / 93 DPH ET ACI

Florentina, Blessing, Ioan, Régis, Anton, Marafing, Frédéric, Marianna, Lionel, Ernestas, Artur, Hanifa, Tomas, Carla, Ana, Sajad, Ali, Joel, Vasile, Jean-Max, Sylvester, Elisabeta, Aurélien, Boguslaw, Pavel, Ibrahima, Ablamide, Abdelbaki, Akasa, Gabriela, Aurélia, Dyiana, Patrice, Grace, Christopher, Déborah, Emmanuel, Robert, Laurent, Florentina, Joy, Christophe, Manuel, Gregorsz, Maimouna, Benone, Piotr, Said, Ana, Asokan, Judith, Farida, Samba, Brahim, Laura, Laurent, Angélique, Oana, Jean Noel, Dimitria, Ioan, Jacky, Leila, Gwenael, Alexis, Alexandre, Abdelhamid, Nabila, Michel, William, Christophe, Nihad, Abdelkrim, Aminata, Magdalena, Mihai, Cyrille, Marafing, Lionel, Anita, Florentina, Nihas, Cyrille, Catalina, Jonathan, Carlos, Arkadiusz, Jean-Pierre, Ibrahima, Faouzia, Rhoni, Djamel, Alex, Aleksandra, Djamel, Lea, Lucica, Rodica, Stanislaw, Jean-Louis, Blessing, Stevens, Jacques, Goundo, Magdaline.

CYCLO-LOGISTICIEN.NE.S

Abdulai, Adam, Adel, Akim, Alassane, Angebert, Arbaz, Aurélien, Cédric, Farid, François, Gael, Hissine, Ismail, Janagha, Jean, Karim, Khalid, Khalid, Ladjji, Lassane, Lionel, Mahamadou, Mahmede, Mihai, Mohamed, Moussa, Nessim, Osman, Rezo, Yahya, Zouhair, Nazar, Mika, Nahawa, Mohamad, Fabrice, Liban, Urban, Razik, Aminata, Nawid, Mahamoud, Siaka, Abdul Munim, Shahid, Genadij, Roger, Wais, Zamir, Teddy

PERMANENT.E.S

Samia, Thais, Laure, Matthieu, Camille, Alix, Louise, Adrien, Claire, Julien, Jean-Didier, Eylul, Ibrahim, Adama, Clément, Johanna, Laura, Bettina, Grace, Eva, Loman, Odile, Abdallah, Mitra, Tristan, Simon, Fatma, Marie, Mamadou, Pierre, Adama,

STAGIAIRES ET VOLONTAIRES

Sacha, Paolo, Nourah, Camille, Dorianne, Victor, Yana

BÉNÉVOLES

Yann, Hélène, Monique, Marie-Annick, Jean Philippe, Olivier, Côme.

ET NOS ADMINISTRATEURS.RICES

Pascal, Johanna, Claire, Guillaume G., Eric, Sophie, Frédérique, Guillaume A., Emilie, Olivier, Yves, Edouard, Antoine.

MÉCÉNAT DE COMPÉTENCES

Paris Habitat : Florence, Ingrid, Samira, Samy, Clément, Marc Antoine, Jacques, Sivhour, Parida

Actemium : Mégane

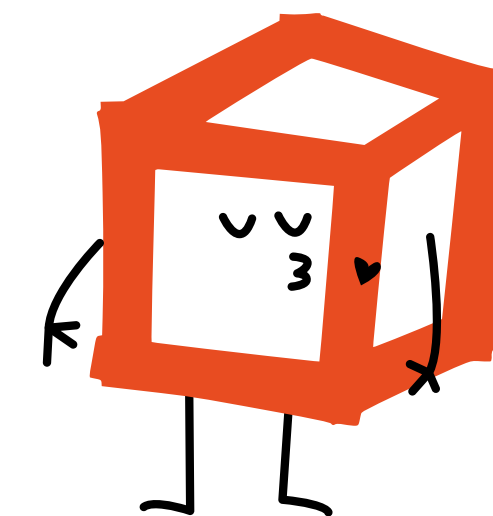
ØConnection : Arnaud, Charlotte F., Vanessa, Anne Marie, Sébastien J., Marine, Emilie, Charlotte P., Vincent, Amélie.

AADH et cabinet Allen Overy : Manon et Olivier

Impact Lawyers : Julien

Wemanity : Hema

Pierre Spriet



PARTENAIRES PUBLICS

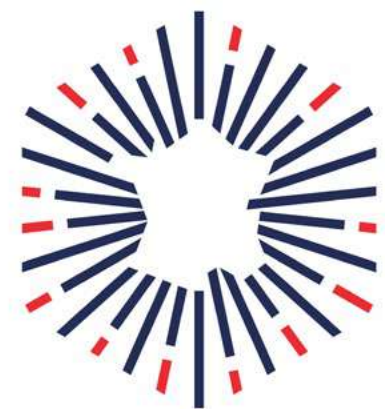


MÉCÈNES



CARTON PLEIN EST LABELISÉ...

Impact 2024 soutient le programme «Renforcer l'insertion socioprofessionnelle de personnes en situation de précarité par la pratique sportive» porté par Carton Plein



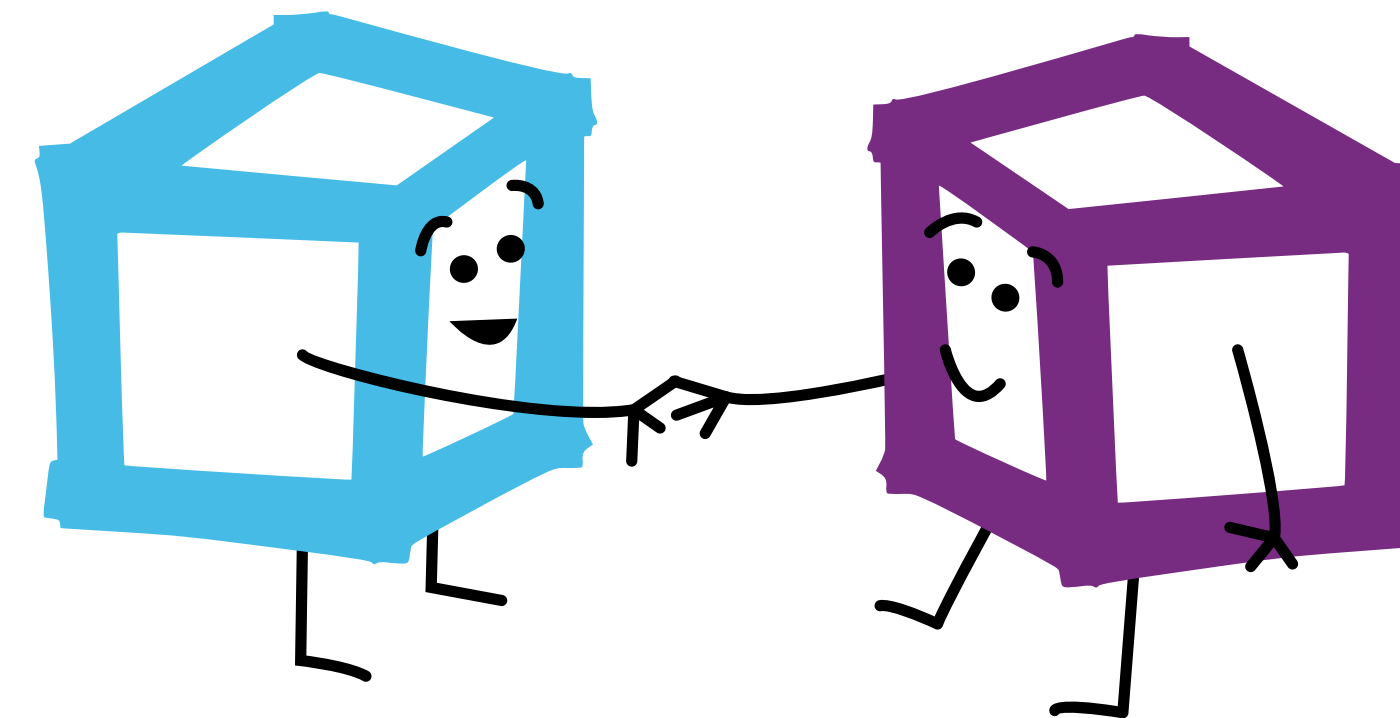
**LA FRANCE
S'ENGAGE**

CLIENTS

AESOP, APHP, Bocage, Bonton, DJI, Ducasse, Groupe ERAM, Faguo, Archibald Distillations, Miyam, KWAY, Maison du Mochi, Mamiche, Minelli, mon-marché.fr, Monnier Frères, Percko, Portobello, Les Alchimistes, CCI/CFDE, CKFD, SAFI, Vépluche, MADE, IKEA, CASVP.

MENTION SPÉCIALE

Merci aux équipes d'ØConnection pour leur soutien constant et efficace en matière de communication, événementiel, relations presse, graphisme...



INFOS PRATIQUES

ATELIER NORD

132 rue des Poissonniers 75018 Paris
01 87 89 99 92 — dph@cartonplein.org

BOUTIQUE, RETRAIT SUR PLACE ET LIVRAISON

ATELIER EST

12 rue Charles Delescluze 75011 Paris
01 48 07 05 71 — ei@cartonplein.org

COLLECTE, LIVRAISON ET DÉMÉNAGEMENT À VÉLO

ATELIER NANTERRE

290 Rue de la Garenne 92000 Nanterre
07 57 50 88 40 — dph92@cartonplein.org

BOUTIQUE, RETRAIT SUR PLACE ET LIVRAISON

ATELIER SAINT-DENIS X LA RÉGIE DE QUARTIERS DE SAINT DENIS

12 rue Auguste Gillot 93200 Saint-Denis
06 10 24 83 71

BOUTIQUE, LIVRAISON

